



BARRO ALTO | SECRETARIA
DE EDUCAÇÃO

RELATÓRIO ANUAL DE MONITORAMENTO DO PLANO MUNICIPAL DE EDUCAÇÃO DE BARRO ALTO-BAHIA

LEI MUNICIPAL Nº 143/2015

2022

RELATÓRIO DO PME - 2022

SUMÁRIO

1	APRESENTAÇÃO.....	04
2	DADOS DE REFERÊNCIA DO RELATÓRIO	06
3	ORGANIZAÇÃO E METODOLOGIA DO PROCESSO DE MONITORAMENTO DO PME	07
4	DETALHAMENTO DO MONITORAMENTO DAS METAS E ESTRATÉGIAS DO PME.....	08
4.1	Meta da Educação Infantil	08
4.1.1	Quadro dos indicadores da meta 1.....	09
4.1.2	Quadro das estratégias da meta 1	09
4.1.3	Descrição e informação sobre as estratégias da meta 1.....	11
4.2	Meta do Ensino Fundamental	12
4.2.1	Quadro dos indicadores da meta 2.....	12
4.2.2	Quadro das estratégias da meta 2	12
4.2.3	Descrição e informação sobre as estratégias da meta 2.....	14
4.3	Meta da Educação Especial/Inclusão	14
4.3.1	Quadro dos indicadores da meta 4.....	14
4.3.2	Quadro das estratégias da meta 4	15
4.3.3	Descrição e informação sobre as estratégias da meta 4.....	17
4.4	Meta da Alfabetização Infantil	18
4.4.1	Quadro dos indicadores da meta 5.....	18
4.4.2	Quadro das estratégias da meta 5	19
4.4.3	Descrição e informação sobre as estratégias da meta 5.....	20
4.5	Meta da Educação Integral	21
4.5.1	Quadro dos indicadores da meta 6.....	21
4.5.2	Quadro das estratégias da meta 6	22
4.5.3	Descrição e informação sobre as estratégias da meta 6.....	23
4.6	Meta da Qualidade da Educação Básica	24

4.6.1	Quadro dos indicadores da meta 7.....	24
4.6.2	Quadro das estratégias da meta 7	24
4.6.3	Descrição e informação sobre as estratégias da meta 7.....	26
4.7	Meta da Gestão Democrática.....	27
4.7.1	Quadro dos indicadores da meta 19.....	27
4.7.2	Quadro das estratégias da meta 19.....	27
4.7.3	Descrição e informação sobre as estratégias da meta19.....	29
4.20	Meta do Financiamento da Educação	30
4.20.1	Quadro dos indicadores da meta 20.....	30
4.20.2	Quadro das estratégias da meta 20.....	31
5	CONSIDERAÇÕES E RECOMENDAÇÕES	32
6	REFERÊNCIAS.....	34
7	ANEXOS.....	35

RELATÓRIO DO PME 2022

1. APRESENTAÇÃO

O Plano Municipal de Educação (PME) é um documento estratégico que define as políticas públicas para a educação, por um período de dez anos. A partir de um diagnóstico local, estabelece as diretrizes e metas do município para a educação, assim como norteia a definição de programas, projetos e ações a serem desenvolvidas pelo Sistema Municipal de Ensino.

Consta na Lei 10.172/2001 no art. 2º que os Estados e Municípios devem ser responsáveis por elaborar seus próprios diagnósticos para obter as bases de suas metas, através da construção de um Plano em consonância o Plano Nacional de Educação. Somente o Município pode levantar, com precisão, as demandas de educação escolar de sua população. Assim, a composição do Plano Municipal de Educação pressupõe a articulação de estratégias com o Plano Nacional de Educação, levando em conta a adequação e as especificidades locais, sendo este aprovado pela Lei Municipal Nº 143//2015, de 23 de junho de 2015, contendo vinte metas em consonância com Plano Nacional de Educação.

Para monitoramento deste Plano Municipal de Educação (PME) de Barro Alto, instituiu-se uma equipe técnica municipal, com objetivo de acompanhar as ações desenvolvidas no âmbito educacional do município para saber se tais metas estão sendo atingidas e se as estratégias estão contribuindo para esse fim. Desta forma, este relatório foi elaborado pela Equipe Técnica e a Coordenação Geral do PME, buscando levantar dos dados já alcançados com relação às vinte (20) metas constantes e detalhadas no PME, a fim de traçar um panorama equacional no que tange aos resultados, expressos em percentuais e/ou valores absolutos. Assim, levando em conta a dimensionalidade das estratégias previstas para cada uma das metas, indicando as fontes de pesquisa para cada uma. Inicialmente foi elaborado o Plano de trabalho de Monitoramento do PME para ao no de 2022, onde constam as atividades a serem desenvolvidas para o monitoramento. Doravante, a equipe reuniu para realizar a leitura crítica do plano e dos relatórios de monitoramento anteriores, observando os avanços. Em seguida pensou-se em estudar os documentos de planejamento e execução das aulas remotas das escolas, observando as questões pedagógicas durante a pandemia, que possam garantir o cumprimento das metas.

O Relatório Anual almeja mensurar sob a forma metodológica as metas e estratégias do PME, permitindo-nos quantificá-las e traçar um diagnóstico sobre o PME, a fim de identificar as possíveis deficiências e melhoramentos a serem efetivados. Para o desenvolvimento dos trabalhos foram realizadas reuniões para orientações e distribuição das metas a serem monitoradas entre os integrantes da Equipe Técnica, organizada por meio de grupos de estudos. Para divulgação dos resultados aos profissionais da educação, comunidade escolar e outras pessoas interessadas no acompanhamento da execução do PME, a Comissão utilizou o modelo propositivo de Relatório Anual de monitoramento sugerido pela equipe de Monitoramento do PME da Secretaria de Estado de Educação (SED).

RELATÓRIO DO PME - 2022

2. DADOS DE REFERÊNCIA DO RELATÓRIO

MUNICÍPIO:	Barro Alto
CÓDIGO:	29 -03235
NÚCLEO TERRITORIAL EDUCACIONAL:	NTE01 - Irecê
LEI DO PLANO MUNICIPAL DE EDUCAÇÃO:	Lei nº143 de 23 de Junho de 2015.
PERÍODOS DE AVALIAÇÃO:	Última Avaliação: 3º Ciclo 2020 e 2021 – Relatório realizado em 2022
EQUIPE TÉCNICA:	Josiel Nunes Rodrigues, Dária Martins Barreto dos Anjos, Maíra Silva de Freitas, Euclésia Bispo de Oliveira Cruz, Elder Damasceno Santos, Jonas Moura Ramos de Souza e Rita Martins Novais.
CONTATOS:	Dirigente Municipal de Educação: joza.nunes@gmail.com – 74- 999318528 Coordenador do PME: dariamartins@hotmail.com – 74- 999686067

3. ORGANIZAÇÃO E METODOLOGIA DO PROCESSO DE MONITORAMENTO DO PME

O presente Relatório de Monitoramento do Plano Municipal de Educação, Lei Municipal nº 143//2015, compreende estudos, sistematização e relatoria tendo como base os dados estatísticos até o ano de 2021, o qual foi realizado no decorrer do ano de 2022, sob responsabilidade da Equipe Técnica de Monitoramento e Avaliação do PME. Para isto, foram utilizadas fontes de dados oficiais como: Educa censo, QEDU, PNE em Movimento, como também Relatório Linha de Base do INEP 2017 e Relatório Anual de Monitoramento do Plano Municipal de Educação de Barro Alto 2021, observando, comparando e registrando os dados contidos nestas fontes. A equipe técnica instituída acompanha as ações desenvolvidas no âmbito educacional do município buscando levantar dos dados já alcançados com relação às vinte (20) metas constantes e detalhadas no PME, a fim de traçar os resultados, expressos em percentuais e/ou valores absolutos.

RELATÓRIO DO PME 2022

4. DETALHAMENTO DO MONITORAMENTO E AVALIAÇÃO DAS METAS E ESTRATÉGIAS DO PLANO MUNICIPAL DE EDUCAÇÃO

4.1 Meta da Educação Infantil

Meta 1 – Universalizar, até 2016, o atendimento escolar da população de 4 e 5 anos, e ampliar de 10,4% para 30% o atendimento de 0 até 3 anos, até a vigência desse plano.

Considerando o planejamento estratégico adotado pela Secretaria Municipal de Educação em relação a logística na oferta da Educação Infantil, pose-se considerar que esta meta se encontra em desenvolvimento no município, obtendo já um aumento significativo de atendimento a crianças de 2 anos, sendo que do total de 322 crianças estão matriculadas em creches 232, correspondendo a 72% neste ano de 2022, porém na Educação do campo ainda não há oferta para 0 a 3 anos.

Ainda é possível citar que há uma creche em construção no município, porém os recursos para finalização da mesma foram bloqueados, impossibilitando o alcance da estratégia 1.1 (Construir, reformar, ampliar e regulamentar escolas de educação infantil, com recursos próprios ou em parceria com a união e o estado, respeitando as normas de acessibilidade, exigidos pela legislação vigente;).

O município ainda não implantou uma proposta com critérios para seleção de profissionais da Ed. Infantil, para então articular a seleção interna destes profissionais com perfil adequado para este segmento.

Quanto à presença de dois profissionais (auxiliar+professor ou dois professores) para os grupos quatro e cinco, o município não dispõe de recursos financeiros suficientes para atender a esta demanda.

Os dados estatísticos informados no texto da Meta 1 estão presentes no Quadro dos Indicadores a seguir:

4.1.1 Quadro dos indicadores da meta 1

DESCRIÇÃO DA META	Universalizar, até 2016, a educação infantil na pré-escola para as crianças de 4 (quatro) a 5 (cinco) anos de idade e ampliar a oferta de educação infantil em creches, de forma a atender, no mínimo, 50% (cinquenta por cento) das crianças de até 3 (três) anos até o final da vigência deste PME.										
Indicador 1 A Percentual da população de 4 a 5 anos que frequenta a pré-escola (Taxa de atendimento escolar).	2016	2017	2018	2019	2020	2021	2022	2023	2024	2025	
	100%										Previsão da Meta
	66,86%	67,45%	85,1%	113,4%		90%	88%				Meta Alcançada
	TCEduca	TCEduca	PNE em movimento	TCEduca	Sec. Educação do Município	Sec. Educação do Município	Sec. Educação do Município				Fonte responsável pela coleta dos dados
Indicador 1 B Percentual da população de 0 a 3 anos que frequenta a creche (Taxa de atendimento escolar).	2016	2017	2018	2019	2020	2021	2022	2023	2024	2025	
	10,4%									50%	Previsão da Meta
	12,82%		13,5%	26,8%		62%	72% crescente				Meta Alcançada
	TCEduca		PNE em movimento	TCEduca		Sec. Educação do Município	Sec. Educação do Município				Fonte responsável pela coleta dos dados

4.1.2 Quadro das estratégias da meta 1

	INDICADOR 1 A - Percentual da população de 4 a 5 anos que frequenta a escola/creche (Taxa de atendimento escolar)
--	--

Percentual da população de 4 a 5 anos que frequenta a escola/creche (Taxa de atendimento escolar).					
	Alcance das estratégias em 2022			Previsão orçamentária para realização das estratégias	Observações
	SIM	NÃO	PARCIALMENTE		
1.3 – Articular formação continuada para os profissionais que atendem alunos do Ensino Infantil de 4 e 5 anos e 0 a 3 anos;	(X)	()	()	Recursos Próprios	Desde o mês de março de 2022 que há uma empresa de consultoria pedagógica responsável por realizar durante todo o ano letivo orientações e capacitações para os professores por segmento e área específica.
1.8- Articular a seleção interna de profissionais com perfil para Educação Infantil;	()	(X)	()		
TOTAL					

INDICADOR 1 B - Percentual da população de 0 a 3 anos que frequenta a escola/creche (Taxa de atendimento escolar).					
Percentual da população de 0 a 3 anos que frequenta a escola/creche (Taxa de atendimento escolar).					
	Alcance das estratégias em 2022 (crescente)			Previsão orçamentária para realização das estratégias	Observações
	SIM	NÃO	PARCIALMENTE		
DESCRIÇÃO DAS ESTRATÉGIAS 1.2 – Firmar parceria com a União para a construção de creches para atender a demanda do município.	()	()	(X)	Recurso oriundo do FNDE.	Há alguns anos que esta creche se encontra em construção.

1.3 – Articular formação continuada para os profissionais que atendem alunos do Ensino Infantil de 4 e 5 anos e 0 a 3 anos;	(X)	()	()	Recursos Próprios	Desde o mês de março de 2022 que há uma empresa de consultoria pedagógica responsável por realizar durante todo o ano letivo orientações e capacitações para os professores por segmento e área específica.
TOTAL					

4.1.3 Descrição e informação sobre as estratégias da meta 1

Estratégias	Descreva as estratégias consideradas mais importantes desta meta que não puderam ser efetivadas.	Informe os motivos que levaram essas estratégias a não serem efetivadas.
1.1	1.1 - Construir, reformar, ampliar e regulamentar escolas de educação infantil, com recursos próprios ou em parceria com a união e o estado, respeitando as normas de acessibilidade, exigidos pela legislação vigente;	Bloqueio do recurso do FNDE.
1.8	1.9- Articular a seleção interna de profissionais com perfil para Educação Infantil;	O município não tem ainda um olhar diferenciado para este segmento.
1.7	1.10- Garantir a presença de dois profissionais (auxiliar+professor ou dois professores) para os grupos quatro e cinco;	Insuficiência de recursos próprios.

4.2 - Meta do Ensino Fundamental

4.2.1 Quadro dos indicadores da meta 2

DESCRIÇÃO DA META	Universalizar e garantir 95% dos atendimentos no Ensino Fundamental de nove anos para toda população de 6 a 14 anos.										
Indicador 2 A Percentual da população de 6 a 14 anos que frequentam ou já concluíram o ensino fundamental.	2016	2017	2018	2019	2020	2021	2022	2023	2024	2025	
	100%										Previsão da Meta
	67,78%	73,83%	72,12%	79,8%	98%	100%					Meta Alcançada
	TCEduca	TCEduca	TCEduca	TCEduca	Sec. Educação	Sec. Educação					Fonte responsável pela coleta dos dados

4.2.2 Quadro das estratégias da meta 2

	INDICADOR 2 A - Percentual da população de 6 a 14 anos que frequentam ou já concluíram o ensino fundamental.					
	Alcance das estratégias em 2022			PARCIALMENTE	Previsão orçamentária para realização das estratégias	Observações
	SIM	NÃO				
2.1 – Garantir o acesso e permanência do aluno na educação básica;	(X)	()	()		Recursos Próprios	Além da oferta de educação de forma motivadora, o município conta com coordenadores pedagógicos atuantes que buscam parceria com as famílias.
2.2 – Reduzir o índice de abandono	(X)	()	()			Um ponto fundamental para o alcance dessa

do ensino fundamental I, em todas as escolas do município;					estratégia é a existência do Busca Ativa Escolar no município, que objetiva identificar os alunos que estão evadindo e realiza a busca destes para o retorno à sala de aula.
2.3 – Firmar e manter parcerias com as famílias do alunado, através de projetos e ações conjuntas como palestras, oficinas e eventos culturais, a fim de diminuir a evasão escolar;	(X)	()	()		Na rede de ensino continua na ativa os encontros com as famílias, constituídos de momentos de descontração, palestras e orientações, “Família na escola”.
2.4 – Identificar os motivos de baixa frequência e de ausência do aluno, fortalecendo o acompanhamento e monitoramento do acesso e da permanência na escola, para garantir através de colaboração, o apoio à aprendizagem;	(X)	()	()		A rede conta com o Busca Ativa e com o Atendimento Especial Educacional Especializado, onde há atendimento por pedagogo, psicólogo, fonoaudiólogo, psiquiatra e neuropediatra, garantindo o apoio à aprendizagem.
TOTAL					

O município conta também com a parceria do Programa Busca Ativa Escolar, o qual foi desenvolvido pela UNESCO em parceria com a UNDIME e com apoio do Congemas e Conasems. Este programa auxilia os municípios na identificação, registro, controle e

acompanhamento de crianças e adolescentes que estão fora da escola ou em risco de evasão. Por meio dele o município adquiriu dados concretos que possibilitaram planejar, desenvolver e implementar propostas que contribuíram para o resgate de meninos e meninas evadidos que retornaram à escola. Dessa forma foi possível identificar, através do trabalho realizado pelos agentes de saúde, as causas de evasão.

4.2.3 Descrição e informação sobre as estratégias da meta 2

Estratégias	Descreva as estratégias consideradas mais importantes desta meta que não puderam ser efetivadas.	Informe os motivos que levaram essas estratégias a não serem efetivadas.
2.5	2.5 - Garantir através do Departamento de Transporte, o uso adequado do transporte público escolar;	A oferta do transporte escolar para Educação do Campo ocorre de forma terceirizada, inviabilizando uma garantia de qualidade e segurança do alunado.
2.6	2.6 – Firmar parceria com a segurança pública, objetivando a integridade física da comunidade escolar.	A parceria existe no papel, porém na prática ainda não está implementada.

4.3 - Meta da Educação Especial/Inclusão

4.3.1 Quadro dos indicadores da meta 4

DESCRIÇÃO DA META	Implementar a Educação Inclusiva na Rede Municipal de Ensino em consonância com a Política Nacional de Educação Especial (MEC/SEESP), procurando respeitar os contextos, as culturas e as especificidades do município, promovendo acessibilidade em todos os espaços da escola, preferencialmente em conformidade com o modelo universal.										
Indicador 4 A	2016	2017	2018	2019	2020	2021	2022	2023	2024	2025	
Percentual da população de 4 a 17 anos com deficiência que frequenta a escola.	88,9%									100%	Previsão da Meta
				88,9%	100%	100%	100%				Meta Alcançada
	TCEduca				Sec. Educação do Município	Sec. Educação do Município	Sec. Educação do Município				Fonte responsável pela coleta dos dados
Indicador 4 B		2017	2018	2019	2020	2021	2022	2023	2024	2025	

Percentual de matrícula de alunos de 4 a 17 anos de idade com deficiência que estudam em classes comuns da educação básica.	2016										
	100%			100%	100%					100%	Previsão da Meta
	100%			100%	100%	100%	100%				Meta Alcançada
	TCEduca			Censo	Sec. Educação do Município	Sec. Educação do Município	Sec. Educação do Município				Fonte responsável pela coleta dos dados

4.3.2 Quadro das estratégias da meta 4

INDICADOR 4 A - Percentual da população de 4 a 17 anos com deficiência que frequenta a escola.					
	Alcance das estratégias em 2022			Previsão orçamentária para realização das estratégias	Observações
	SIM	NÃO	PARCIALMENTE		
4.1 Incluir os alunos com dificuldades acentuadas na aprendizagem;	(X)	()	()	Recursos Próprios	Todos os alunos são matriculados em sala regular, os quais contam com atendimento Psicoeducacional e sala multifuncional em horário oposto.
4.2 Ampliar e intensificar o atendimento Educacional Especializado;	(X)	()	()	Recursos Próprios	Em 2021 foi ampliado no município o Espaço Educacional Especializado, para atendimento de crianças e jovens com necessidades educacionais especiais, contando com atendimento de Psicopedagogos, Psicólogos, Psiquiatra,

					Neuropediatra e Fonoaudióloga, em parceria com a Secretaria Municipal de Saúde.
4.3 Aperfeiçoar a rede de apoio em educação, incluindo cuidadores ou auxiliares para alunos com deficiência, transtorno global do desenvolvimento e superdotação/altas habilidades;	(X)	()	()	Recursos Próprios	Todos os alunos com laudos que precisam de atendimento educacional especial, contam com cuidadores individuais para auxiliarem no seu desenvolvimento.
4.5 Garantir formação continuada para professores e auxiliares/cuidadores da Rede Municipal de Ensino, em prol de tornar a Educação Inclusiva uma educação de qualidade e com equidade.	(X)	()	()	Recursos Próprios	Através de parceria com o Psicopedagogo em 2021 houve momentos formativos e através da Humus assessoria, está sendo ofertado momentos de formação continuada para estes profissionais neste ano de 2022.
4.7 Buscar parcerias com as secretarias municipais para estruturar a equipe multidisciplinar, com intuito de melhorar atendimento à pessoa com deficiência.	(X)	()	()	Recursos Próprios	Foi firmada parceria com a Secretaria de Saúde, conseguindo assim atendimento de neuropediatra e psiquiatra para as crianças acompanhadas pelo Espaço Psicoeducacional municipal.
TOTAL					

4.3.3 Descrição e informação sobre as estratégias da meta 4

Estratégias	Descreva as estratégias consideradas mais importantes desta meta que não puderam ser efetivadas.	Informe os motivos que levaram essas estratégias a não serem efetivadas.
4.4	Ampliar o número de professores de AEE.	Há ainda a necessidade de melhorar a estrutura física de algumas escolas, construindo sala para receber a sala multifuncional.

No município já estão em funcionamento Salas de Recursos Multifuncionais (São 04 salas, sendo uma na Escola Municipal Professora Natalice Gunes Barreto, uma na Escola Municipal Joana Angélica, uma na Escola Municipal Julião Rodrigues e uma no Centro de Estudos Hozana Batista de Oliveira), onde são espaços para a realização do Atendimento Educacional Especializado (AEE). Nelas, educadoras e educadores com formações especializadas atuam como importantes mediadores entre o estudante público-alvo da Educação Especial, seus familiares e os professores da sala de aula comum, auxiliando o aluno nas atividades pedagógicas e pessoais.

Na sede do município há um Espaço Educacional Especializado, para atendimento de crianças e jovens com necessidades educacionais especiais, contando com atendimento de Psicopedagogos, Psicólogos, Psiquiatra, Neuropediatra e Fonoaudióloga, em parceria com a Secretaria Municipal de Saúde, onde todas crianças são atendidas e acompanhadas por estes profissionais, recebendo laudo médico, visando o melhor desenvolvimento das mesmas.

RELATÓRIO

4.4 - Meta da Alfabetização Infantil

4.4.1 Quadro dos indicadores da meta 5

DESCRIÇÃO DA META	Alfabetizar todas as crianças, no máximo, até o final do 3º ano do ensino fundamental no período de 10 anos.										
Indicador 5 A Estudantes com proficiência insuficiente em Leitura (nível 1 da escala de proficiência)	2016	2017	2018	2019	2020	2021	2022	2023	2024	2025	
										0%	Previsão da Meta
	38,8%			38,8%	36,5%	47,3%	27,6%				Meta Alcançada
	TCEduca			PNE em movimento	PMAI Alfa	Tempo de Aprender	Tempo de Aprender				Fonte responsável pela coleta dos dados
Indicador 5 B Estudantes com proficiência insuficiente em Escrita (nível 1, 2 e 3 da escala de proficiência)	2016	2017	2018	2019	2020	2021	2022	2023	2024	2025	
										0%	Previsão da Meta
				45,4%	33,3%	47,3%	27,6%				Meta Alcançada
	TCEduca			PNE em movimento	PMAI Alfa	Tempo de Aprender	Tempo de Aprender				Fonte responsável pela coleta dos dados
Indicador 5 C Estudantes com proficiência insuficiente em Matemática (nível 1 e	2016	2017	2018	2019	2020	2021	2022	2023	2024	2025	
										0%	Previsão da Meta
	75,5%			75,5%	31,75%	32,4%	19,5%				Meta Alcançada

2 da escala de proficiência)												
					PMAIa	Tempo de Aprender	Tempo de Aprender					Fonte responsável pela coleta dos dados

4.4.2 Quadro das estratégias da meta 5

INDICADOR 5 A - Estudantes com proficiência insuficiente em Leitura (nível 1 da escala de proficiência)					
	Alcance das estratégias em 2022			Previsão orçamentária para realização das estratégias	Observações
	SIM	NÃO	PARCIALMENTE		
5.1 Garantir formação continuada a todos os professores do primeiro ciclo de alfabetização com ênfase em alfabetização/letramento e matemática;	(X)	()	()	Recursos Próprios	Também por meio do programa Tempo de aprender essa estratégia foi desenvolvida.
5.2 Garantir mediante proposta curricular os direitos de aprendizagem em cada ano do ciclo (1º 2º e 3º ano);	(X)	()	()		
5.8 – Assegurar através documentos (termos de compromisso, fichas, agendas) a participação dos pais no processo de alfabetização das crianças do primeiro ciclo.	(X)	()	()		
TOTAL					

	INDICADOR 5 B - Estudantes com proficiência insuficiente em Escrita (nível 1, 2 e 3 da escala de proficiência)
--	---

	Alcance das estratégias em 2022			Previsão orçamentária para realização das estratégias	Observações
	SIM	NÃO	PARCIALMENTE		
5.4 - Buscar parceria com a união e estado em projetos que atenda ao primeiro ciclo de alfabetização;	(X)	()	()	União	Adesão ao Programa Tempo de Aprender.
5.5 - Estruturar os processos pedagógicos de alfabetização nos anos iniciais do Ensino Fundamental;	(X)	()	()	Recursos Próprios	Adesão ao Programa Tempo de Aprender e contrato da empresa de Consultoria Humus. Realização de diagnóstico de leitura e matemática, considerando as várias competências das Linguagens e suas Tecnologias destacadas pela BNCC.
TOTAL					

4.4.3 Descrição e informação sobre as estratégias da meta 5

Estratégias	Descreva as estratégias consideradas mais importantes desta meta que não puderam ser efetivadas.	Informe os motivos que levaram essas estratégias a não serem efetivadas.
5.3	Promover fórum de discussão com educadores sobre o sistema de alfabetização no 1º ciclo;	Ainda não foi planejado um fórum específico para essa discussão.

O município desenvolve ações como formação de professores, acompanhamento da prática docente, diagnóstico de aprendizagem, assistente em sala de aula e sugestões de atividades didáticas por meio do Programa Tempo de Aprender, o qual foi desenvolvido a partir das diretrizes da Política Nacional de Alfabetização (PNA) do Governo Federal e tem como propósito enfrentar as principais causas das deficiências da alfabetização no país. É destinado para gestores e educadores da pré-escola ao 1º e 2º ano do ensino fundamental das redes públicas estaduais, municipais e distrital. A ideia é fornecer apoio pedagógico para a alfabetização, aprimorar as avaliações realizadas nessa etapa, oferecer formação continuada e valorizar os profissionais da alfabetização.

4.5 - Meta da Educação Integral

4.5.1 Quadro dos indicadores da meta 6

DESCRIÇÃO DA META	Oferecer Educação em tempo integral em 12% nos primeiros cinco anos de vigência do Plano e mais 20% nos cinco anos finais nas escolas da rede pública da Educação Básica.										
Indicador 6 A Percentual de alunos da educação básica pública em tempo integral.	2016	2017	2018	2019	2020	2021	2022	2023	2024	2025	
					12%	12%				32%	Previsão da Meta
					8%	8%	59,35%				Meta Alcançada
					Sec. Mun. Educação	Sec. Mun. Educação					Fonte responsável pela coleta dos dados
Indicador 6 B Percentual de escolas públicas com ao menos 1 (um) aluno que permanece no mínimo 7 horas diárias em atividades escolares.	2016	2017	2018	2019	2020	2021	2022	2023	2024	2025	
										32%	Previsão da Meta
					18%	18%	100%				Meta Alcançada

						Sec. Mun. Educação	Sec. Mun. Educação	Sec. Mun. Educação				Fonte responsável pela coleta dos dados
--	--	--	--	--	--	--------------------	--------------------	--------------------	--	--	--	---

4.5.2 Quadro das estratégias da meta 6

	Indicador 6 A				Previsão orçamentária para realização das estratégias	Observações
	Percentual de alunos da educação básica pública em tempo integral.			Alcance das estratégias em 2022		
	SIM	NÃO	PARCIALMENTE			
6.3 - Ampliar vagas para o atendimento ao público de Educação Infantil;	(X)	()	()	Recursos Próprios		
6.4 - Firmar parcerias com as áreas de assistência social e saúde a fim de promover busca efetiva de crianças fora da escola;	(X)	()	()			
6.7 – Assegurar a presença de monitor no veículo e promover formação continuada para os profissionais	(X)	()	()	Recursos Próprios	A presença de monitores em transporte escolar está garantida em 54% da quantidade total. Porém, a secretaria pretende	

responsáveis pelo transporte escolar.					aumentar esse percentual, incluindo monitores nos demais transportes.
TOTAL					

4.5.3 Descrição e informação sobre as estratégias da meta 6

Estratégias	Descreva as estratégias consideradas mais importantes desta meta que não puderam ser efetivadas.	Informe os motivos que levaram essas estratégias a não serem efetivadas.
6.5	6.5 – Articular formação continuada para todos os profissionais que lidam diretamente com o público dessa modalidade, incentivando os aspectos sócio afetivos, culturais e de aprendizagem (rendimento escolar);	Para início das turmas de Educação integral, foi realizada com os monitores uma formação inicial. Porém os recursos financeiros ainda não são suficientes para realização de formação continuada.

No que tange ao direito do desenvolvimento pleno do sujeito, podemos afirmar que as leis trazem avanços ponderáveis, que permitem uma garantia legal de que se possam alcançar mudanças significativas de melhoria na educação do nosso município, para que de fato, a educação integral, de qualidade e gratuita, possam realmente se efetivar. A Educação Integral se encontra em processo de construção, ou seja, não foi completamente consolidada no ensino público municipal, uma vez que foi implantada nas escolas a ampliação do tempo com princípios da Educação integral. Partindo desse pressuposto, podemos afirmar que “não pode se pensar em uma Educação Integral apenas como ampliação de tempo e espaço, é preciso garantir mais oportunidades de aprendizagem”, nessa perspectiva a “escola precisa ser contemporânea, transformadora, comprometida com a equidade, a inclusão e a sustentabilidade são, portanto, a escola que a educação Integral pretende promover”, sem se esquecer da inserção à tecnologia, por “tornar-se parte inerente à sociedade e ao ser humano”.

4.6 - Meta da Qualidade da Educação Básica

4.6.1 Quadro dos indicadores da meta 7

DESCRIÇÃO DA META	Atingir as seguintes metas do IDEB no município											
	Segmento		2011	2013	2015	2017	2019	2021	2022	2023	2024	2025
	Ensino Fundamental I		4,1	4,4	4,7	5,0	5,3	5,6				
	Ensino Fundamental II		3,2	3,5	3,9	4,3	4,7	5,1				
Indicador 7 A Média do IDEB nos anos iniciais do Ensino Fundamental.	2015	2017	2018	2019	2020	2021	2022	2023	2024	2025		
	4,7	5,0	-	5,3	-	5,6					Previsão da Meta	
	4,8	5,1	-	5,2	-	5,0					Meta Alcançada	
	INEP	INEP	INEP	PNE em movimento/INEP	-	INEP						Fonte responsável pela coleta dos dados
Indicador 7 B Média do IDEB nos anos finais do Ensino Fundamental.	2015	2017	2018	2019	2020	2021	2022	2023	2024	2025		
	4,3	4,6	-	4,9	-	5,1					Previsão da Meta	
	3,6	3,9	-	4,2	-	4,1					Meta Alcançada	
	INEP	INEP	-	PNE em movimento		INEP						Fonte responsável pela coleta dos dados

4.6.2 Quadro das estratégias da meta 7

INDICADOR 7 A				
Média do IDEB nos anos iniciais do Ensino Fundamental.				
Alcance das estratégias em 2022			Previsão orçamentária para realização das estratégias	Observações
SIM	NÃO	PARCIALMENTE		

7.2 - Reforçar o Projeto Político Pedagógico das unidades escolares, revisando as ações a cada dois anos;	(X)	()	()	Recursos Próprios	Reelaboração do Projeto Político Pedagógico das escolas da rede em 2022. Porém não havia ainda esta revisão a cada dois anos.
7.4 - Buscar em regime de colaboração dos pais ou responsáveis a participação ativa nas reuniões escolares como forma de incentivar o acompanhamento das atividades escolares dos educandos fomentando o estreitamento das relações entre as escolas e as famílias;	(X)	()	()		O encontro da família na escola realizado no primeiro e no segundo semestre reforçam esta ação. Assim como os grupos de whatsapp com pais por turma de alunos.
7.5 - Criar mecanismos para o acompanhamento individualizado das(os) estudantes do Ensino Fundamental para sanar as dificuldades de aprendizagem;	(X)	()	()	Recursos Próprios	Realização de diagnóstico de aprendizagem da educação infantil ao 9º ano, com tabulação dos resultados.

TOTAL					

4.6.3 Descrição e informação sobre as estratégias da meta 7

Estratégias	Descreva as estratégias consideradas mais importantes desta meta que não puderam ser efetivadas.	Informe os motivos que levaram essas estratégias a não serem efetivadas.
7.10	7.10 – Garantir políticas públicas favoráveis para que a rede de ensino alcance as metas projetadas pelo IDEB.	Não foi disponibilizado políticas públicas voltadas para alcance da meta do Ideb.

Como mecanismos para o acompanhamento individualizado da aprendizagem dos estudantes do Ensino Fundamental para sanar as dificuldades, o município realiza diagnóstico de aprendizagem da educação infantil ao 9º ano, com tabulação dos resultados.

Houve revisão do Projeto Político Pedagógico somente em 2017 e em 2020 houve a reelaboração do Currículo da Rede.

Quanto à colaboração dos pais ou responsáveis, há o contato significativo por meio de grupos de whatsapp, que possibilita a participação ativa das famílias nas atividades propostas pela escola, bem como o estreitamento das relações entre as escolas e as famílias. Também por meio desta ferramenta continuamos a comunicação, disponibilizando mecanismos para o acompanhamento individualizado aos estudantes do Ensino Fundamental para sanar as dificuldades de aprendizagem.

Quanto ao resultado do IDEB, ainda não atingimos a meta programada pelo município, porém houve um avanço significativo na aprendizagem dos educandos refletido na nota.

4.7 - Meta da Gestão Democrática

4.7.1 - Quadro dos indicadores da meta 19

DESCRIÇÃO DA META	Definir critérios técnicos e méritos de desempenho no plano de carreira para eleição de diretores das instituições escolares do município, no segundo ano de vigência do Plano Municipal de Educação.											
Indicador 19 A	2015	2017	2018	2019	2020	2021	2022	2023	2024	2025		
Percentual de escolas públicas que selecionam diretores por meio de processo seletivo qualificado e eleição com participação da comunidade escolar.												Previsão da Meta
					0%	0%						Meta Alcançada
					SME	SME						Fonte responsável pela coleta dos dados

4.7.2 Quadro das estratégias da meta 19

	INDICADOR 19 A - Percentual de escolas públicas que selecionam diretores por meio de processo seletivo qualificado e eleição com participação da comunidade escolar.					
	Alcance das estratégias em 2022				Previsão orçamentária para realização das estratégias	Observações
	SIM	NÃO	PARCIALMENTE			
19.2 - Construir/implementar coletivamente os projetos político-pedagógicos bem como, planos de gestão escolar e regimentos escolares participativos;	(X)	()	()		Recursos Próprios	Este ano de 2022 houve a reelaboração dos Projetos Político-pedagógicos das escolas da rede municipal de ensino.
19.3 - Promover a formação dos		()	()			Houve encontros formativos com

gestores, conselhos escolares e Conselhos Municipais, visando a implementação e qualificação da Gestão Democrática;	(X)			Recursos Próprios	gestores escolares por meio de empresa de consultoria durante o ano letivo de 2021 e 2022.
19.4 – Assegurar condições, no prazo de 3 anos, para fortalecimento do conselho Municipal de Educação, do FUNDEB e CAE, bem como motivar atuação dos conselhos escolares assegurando a formação de seus conselheiros;	(X)	()	()		Os conselhos Municipais de Educação, CAE e FUNDEB, funcionam regularmente.
19.6 – Efetivar a construção da proposta curricular da educação básica do município (da educação infantil ao fundamental II);	(X)	()	()		A Proposta Curricular do Sistema Municipal de Ensino está totalmente reformulada, sendo reelaborada em 2020. Dessa forma norteia todas as ações de planejamento do ensino.
19.8 – Assegurar e acompanhar a avaliação institucional das escolas da rede municipal.	(X)	()	()		Em 2020 iniciou-se uma discussão pedagógica sobre a necessidade de realização da

					avaliação institucional, ocasionando assim, em um planejamento realizado em 2021 e 2022.
TOTAL					

4.7.3 - Descrição e informação sobre as estratégias da meta 19

Estratégias	Descreva as estratégias consideradas mais importantes desta meta que não puderam ser efetivadas.	Informe os motivos que levaram essas estratégias a não serem efetivadas.
19.1	Promover eleição para diretores escolares através de consulta popular e da comunidade escolar;	O município entende que esta é uma decisão do grupo político, do prefeito eleito, a indicação de nomes ao cargo comissionado de diretor escolar.
19.3	Promover a formação dos gestores, conselhos escolares e Conselhos Municipais, visando a implementação e qualificação da Gestão Democrática;	Não há uma política de formação ofertada pelo MEC para conselhos e o município não dispõe de recursos financeiros suficientes. Mas, houve encontros formativos com gestores escolares por meio de empresa de consultoria durante o ano letivo de 2021 e 2022.

No Plano de Carreira ficam denominados e criados os cargos em comissão e gratificações, bem como critérios para direção escolar. De acordo o plano, pode se tornar diretor o professor graduado em pedagogia ou licenciatura com habilitação específica, e tempo de serviço no magistério exigido na lei, que desempenha temporariamente atividades de direção escolar nas unidades da rede municipal de ensino. Porém ainda não acontece por eleição, mas sim como cargo comissionado. Mas, o município tem realizado encontros formativos com os gestores, visando uma melhoria na qualidade da educação ofertada pela rede.

O Supremo Tribunal Federal é contrário à eleição direta para diretores escolares, entendendo ser inconstitucional as legislações que assim preveem, como se depreende de trecho extraído da última decisão sobre o assunto, proferida em 2018. Entende-se

que “são prerrogativas do Prefeito, com o auxílio dos Secretários Municipais, a direção superior da administração pública municipal e o provimento dos cargos públicos municipais, que, no caso dos diretores de escola, são caracterizados como comissionados, de livre nomeação e exoneração” (fl. 241). Parecer da Procuradoria-Geral da República às fls. 271-273 assim ementado: “Recurso extraordinário. Controle abstrato de lei municipal que institui eleições para o provimento de cargos de direção de unidades da rede de ensino. Inconstitucionalidade.

Quanto aos conselhos municipais, é importante ressaltar a existência de um Regimento Interno dos mesmos, assim norteia todas as ações de organização e funcionamento. Dessa forma, consta em sua composição membros de segmentos da sociedade civil: Sindicatos, Associações, Representantes de Professores, Pais de Alunos da Educação Básica, Representantes do Poder Executivo e Representantes da Equipe Técnica e Pedagógica da secretaria de Educação, assumindo estas funções de titulares e/ou suplentes escolhidos em assembleias, primordialmente em suas respectivas entidades sociais solicitados através de ofício pela Secretaria de Educação e, conseqüentemente em reunião extraordinária registrada em ata para eleição do presidente, vice-presidente e secretário(a), de forma democrática, sendo elaborado decreto municipal firmando os demais membros de sua composição.

Quanto à avaliação institucional o município entende como um processo sistemático de discussão permanente sobre as práticas vivenciadas na escola, importante para a construção da sua autonomia, essencial para a melhoria e o aperfeiçoamento da qualidade do seu trabalho. Assim, em 2020 iniciou-se uma discussão pedagógica sobre a necessidade de realização da avaliação institucional, ocasionando assim, em um planejamento, no qual foi realizada em 2021 e 2022 a avaliação em questão.

Meta do Financiamento da Educação

4.20.1 - Quadro dos indicadores da meta 20

DESCRIÇÃO DA META	Ampliar progressivamente o investimento público em educação até atingir, no mínimo, o patamar de 7% (sete por cento) do Produto Interno Bruto – PIB do país durante os primeiros cinco anos de vigência desta lei e, no mínimo, o equivalente a 10% o PIB do município nos três anos finais da vigência do plano.											
	2015	2017	2018	2019	2020	2021	2022	2023	2024	2025		
Indicador 20 A			10%									Previsão da Meta
Gasto Público em Educação Pública em					25%	25%	26%					Meta Alcançada

proporção ao PIB do município.					Prefeitura Municipal	Prefeitura Municipal	Até o momento (novembro)				Fonte responsável pela coleta dos dados
--------------------------------	--	--	--	--	----------------------	----------------------	--------------------------	--	--	--	--

4.20.2 Quadro das estratégias da meta 20

INDICADOR 20 A - Gasto Público em Educação Pública em proporção ao PIB do município.					
	Alcance das estratégias em 2022			Previsão orçamentária para realização das estratégias	Observações
	SIM	NÃO	PARCIALMENTE		
20.2 – Garantir fontes permanentes de recursos para investimento na educação, vinculados à arrecadação do município;	(X)	()	()	PIB	O município aplica em Gasto Público o equivalente a 25% do PIB do município em educação Pública.
20.4 – Ampliar investimentos para poder atingir as metas do Plano Municipal de Educação no prazo estabelecido.	(X)	()	()	PIB	A prefeitura tem complementado os investimentos para alcance das metas.
TOTAL					

RELATÓRIO DO PME 2022

5. CONSIDERAÇÕES E RECOMENDAÇÕES

O presente relatório de Monitoramento do Plano Municipal de Educação de Barro Alto, ano base 2021 relatado em 2022, serve como referência e instrumento para tomada de decisões e de realinhamentos necessários em torno da consecução das metas e estratégias nele contidas. Ressalta-se que o apanhado de informações oficiais e extraoficiais contidas no documento, foram obtidas a partir das fontes citadas e constantes no capítulo das referências, com a preocupação de apresentar dados desde o início da vigência do plano decenal, para melhor acompanhamento do processo, com a devida ênfase ao momento presente, ano base de 2021. Entre as principais dificuldades encontradas na realização deste estudo, encontram-se as variações/imprecisões dos indicadores em relação às fontes disponíveis, cuja complexidade envolvida para que o município pudesse aferir tais indicadores, acabam gerando dúvidas de que os mesmos consigam retratar com fidedignidade o momento presente, entre os quais estão: a população estimada por faixa etária do IBGE; os dados do PNE em Movimento, anteriores ao próprio plano decenal e sem atualizações para os anos recentes.

O processo de avaliação de um documento como o Plano Municipal de Educação precisa perpassar pela democracia. Neste sentido, foi formada uma comissão com representantes dos diversos segmentos da sociedade que se reúnem para realizar o monitoramento do Plano (PME). Tal procedimento tem como base para análise, os dados internos e externos da educação do município oferecidos pelas esferas federal, estadual e municipal. E a partir disso, são feitos registros que direcionarão tomadas de decisão.

Em se tratando dos indicadores constantes no monitoramento do Plano Municipal de Educação de Barro Alto para fins de avaliação, adotou-se o plano de metas elaboradas utilizando indicadores e fontes sugeridos pelo Ministério da Educação, bem como fontes de dados oriundas da Prefeitura Municipal em casos complementares. A atualização mediante a análise dos dados constantes neste relatório deu-se no início de 2022, após a revisão da totalidade dos indicadores propostos, revisando-os e alterando-os em comum acordo com a equipe da Secretaria. Na etapa de monitoramento e avaliação do Plano Municipal de educação teve a participação

nos debates da Secretaria de Educação. A produção deste relatório esteve sob a responsabilidade dos Membros da Equipe Técnica e da Coordenação Geral do PME.

Em síntese podemos reiterar que:

- O município continua ampliando a oferta de vagas para a faixa etária de 0 a 3 anos e de 4 a 5 anos.
- Em relação à meta 4, em 2019 foi implantado (e está em pleno funcionamento) no município o Espaço Educacional Especializado, para atendimento de crianças e jovens com necessidades educacionais especiais, contando com atendimento de Psicopedagogos, Psicólogos, Psiquiatra, Neuropediatra e Fonoaudióloga, em parceria com a Secretaria Municipal de Saúde. Nesta proposta, houve também implantação de salas de recursos multifuncionais para Atendimento Educacional Especializado com professores capacitados, ampliando o número para 4 escolas e inserção de cuidadores em sala de aula regular para crianças com laudos.
- No que se refere à educação integral, o município está ofertando oficinas de Língua portuguesa, Matemática, Educação Física e Arte, ampliando a carga horária de atividades do aluno, sendo assim educação em tempo integral com princípios da Educação Integral;
- No Plano de Carreira ficam denominados e criados os cargos em comissão e gratificações, bem como critérios para direção escolar. Ainda assim, este monitoramento constatou a continuidade no fortalecimento da gestão escolar democrática da educação no município, apesar de os gestores serem por indicação política;
- Quanto à avaliação institucional o município entende como um processo sistemático de discussão permanente sobre as práticas vivenciadas na escola, importante para a construção da sua autonomia, essencial para a melhoria e o aperfeiçoamento da qualidade do seu trabalho. Assim, em 2020 iniciou-se uma discussão pedagógica sobre a necessidade de realização da avaliação institucional, ocasionando assim, em um planejamento, no qual foi realizada em 2021 e 2022 a avaliação em questão.

REFERÊNCIAS

Fonte: Educa censo – disponível em: <http://censobasico.inep.gov.br/censobasico/#/>.

Fonte: QEDU disponível em <http://qedu.org.br/cidade/5059-barro-alto/proficiencia>.

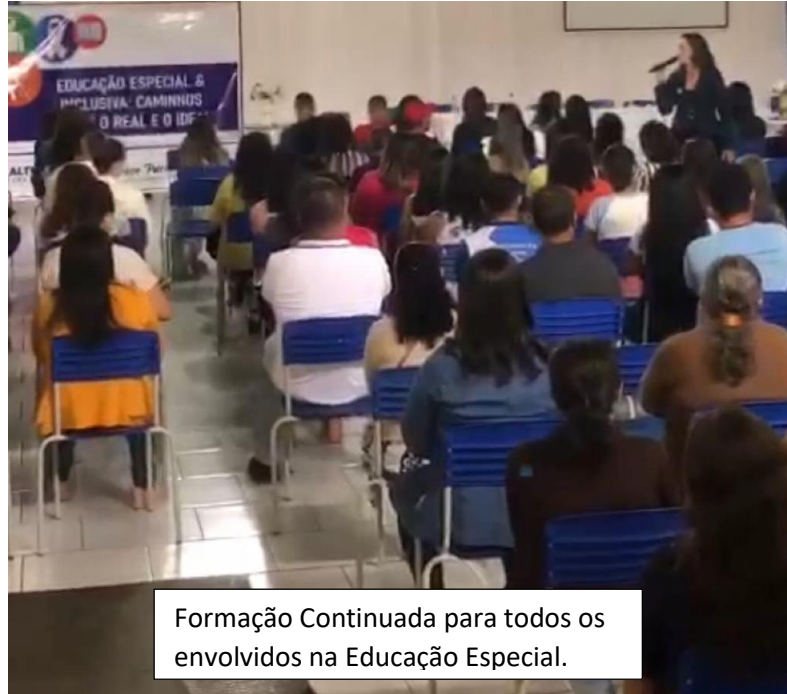
Fonte: PNE em Movimento – disponível em: <http://simec.mec.gov.br/pde/graficopne.php>. Relatório Linha de Base do INEP 2017.

PME, Prefeitura Municipal de Barro Alto. **Plano Municipal de Educação**. Barro Alto – Bahia. Lei Municipal nº 143/2015. 176p.

SME, Secretaria Municipal de Educação. **Relatório Anual de Monitoramento do Plano Municipal de Educação** - Barro Alto – Bahia. Lei Municipal nº 143/2015. 2020, 43p.

RELATÓRIO DO PME 2022

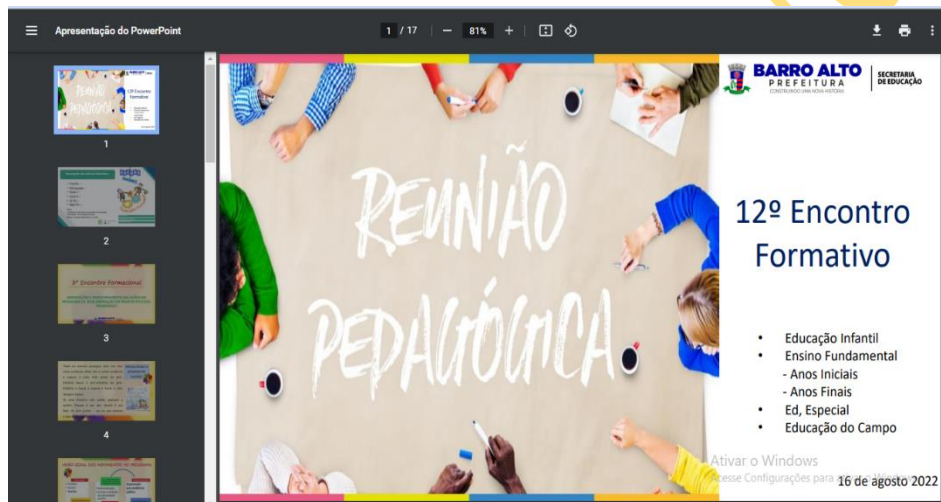
ANEXOS



Formação Continuada para todos os envolvidos na Educação Especial.



Formação Continuada para todos os professores do ciclo de Alfabetização.





SÍNTESE DA TABELAÇÃO DA INSTITUIÇÃO
- EDUCAÇÃO INFANTIL –PRÉ-ESCOLA – NOVEMBRO/2022 - SONDAEM FINAL

ESCOLA

DIRETOR (A)

COORDENADOR (A) PEDAGÓGICO(A)

TURMAS PROFESSOR(A)	Nº DE ALUNOS DA TURMA	Nº DE ALUNOS QUE REALIZARAM DIAGNÓSTICO	HABILIDADES DESENVOLVIDAS	HABILIDADES PARA INTERVENÇÕES

É como diz o professor Herbert "avaliar um educando implica, antes de mais nada, acolhê-lo no seu ser, no modo de se ser, como está, para, a partir daí, decidir o que fazer". Além disso, o instrumento de avaliação educacional precisa ser reflexivo, descritivo e formativo, pois é por meio dele em que o professor analisa não somente as aprendizagens do aluno, como também o seu fazer pedagógico, contribuindo assim no redirecionamento e melhoria de suas ações, na mediação dos conhecimentos e em busca da efetivação dos objetivos propostos. Referencial Curricular Municipal, Barro Alto - BA p.240

SO PME - 2022